

## Liebe Mitglieder, liebe FreundInnen unserer NABU Ortsgruppe,

ein tatkräftiges erstes Quartal neigt sich schon wieder dem Ende zu und wir möchten die Gelegenheit nutzen, um euch über aktuelle Themen aus unserer Ortsgruppe zu informieren. Viele tatkräftige HelferInnen waren in den letzten Wochen zu den verschiedensten Themen unterwegs: So wurden Nistkästen in Kirchtürmen und um den Böblinger See gereinigt, die Obstbäume auf unseren Grundstücken wurden an vielen verschiedenen Arbeitstagen geschnitten, auf unserer Wiese in Schönaich sind Wohnräume für Rotkehlchen und Hirschkäfer entstanden, der Steinbruch Durst wurde vom Müll befreit, Amphibienzäune wurden repariert und die Rebhuhnmonitorings sind gestartet. Auch politisch setzten wir ein Zeichen durch unsere Teilnahme an der Mahnwache für mehr Einsatz für Flächen- und Artenschutz vor dem Landratsamt Böblingen und beim globalen Klimastreik in Stuttgart. Und nicht zu vergessen: Natürlich sind auch viele tolle Aktionen und Veranstaltungen für euch im kommenden Quartal in Vorbereitung!

Einige Themen möchten wir euch im Newsletter vorstellen und freuen uns wie immer über eure Anregungen, Ideen & euer Feedback.

### **Euer NABU Sindelfingen-Böblingen und Umgebung**

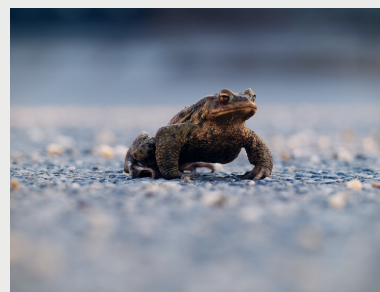
P.S.: Aktuelle Infos und Artikel findet ihr auch auf unserer [Instagram-Seite](#) und unserem [Blog](#). Folgt uns gerne, um keine Neuigkeiten zu verpassen! Sollte der Newsletter in eurem Spam-Ordner landen, dann markiert ihn gerne als "Kein Spam"/relevante Email, damit ihr die Folgenewsletter nicht verpasst.

## Amphibienwanderung

Es ist wieder soweit: die Amphibienwanderungen starten! Sobald die Temperaturen steigen, bewegen sich die Amphibien wie jedes Jahr zu ihren Laichgewässern. Leider sind unsere Straßen häufig ein tödliches Hindernis für Kröten und Co.. Ganze Populationen können ohne Hilfe so den Verkehrstod finden.

In Vorbereitung für die Wanderungen haben Aktive unserer Ortsgruppe Amphibienzäune in Böblingen repariert. Die Zäune waren zum großen Teil niedergetreten und an einigen Stellen sogar eingerissen. Leider können nicht an allen Stellen Zäune aufgebaut werden. Wir bitten daher alle Autofahrer auf Warnschilder zu achten und in von der Amphibienwanderung betroffenen Gebieten die Geschwindigkeit auf Tempo 30 zu drosseln. Bei höheren Geschwindigkeiten werden auch Amphibien getötet, die nur am Straßenrand sitzen, da der Strömungsdruck der Autos ihre inneren Organe zum Platzen bringt.

**Wir suchen noch tatkräftige Helfer, die uns beim Absammeln der Amphibien per Hand unterstützen können. Hast du Zeit und Lust uns beim Amphibienschutz zu unterstützen?** Dann melde dich gerne bei uns unter [info@nabu-sifi-bb.de](mailto:info@nabu-sifi-bb.de). Vielen Dank!



## Handysammelbox Ehningen

Ihr könnt den Insektenschutz und unsere Umwelt unterstützen, indem ihr in der Bücherei Ehningen euer altes Handy in die NABU-Handysammelbox entsorgt. Damit können wertvolle

Materialien recycelt und Ressourcen geschont werden. Der Erlös der Sammlung kommt zudem unseren kleinsten Mitgeschöpfen zugute, denn er fließt in den NABU-Insektenschutzfonds, mit dem Natur- und Artenschutzprojekte für Insekten finanziert werden.

Unsere Ortsgruppe möchte das Beispiel der Zusammenarbeit mit der Bücherei Ehningen in andere Gemeinden unseres Gebiets weitertragen. Wenn ihr dazu Fragen oder Anregungen habt, meldet euch gern unter [info@nabu-sifi-bb.de](mailto:info@nabu-sifi-bb.de).

Vielen Dank an alle HandyspenderInnen!



Bild: NABU/WABU-Shop

## AktionsleiterIn für Kinder- und Jugendprojekte gesucht!

Kinder und Jugendliche für Naturthemen zu begeistern und mit ihnen draußen die Natur zu erleben macht so viel Spaß und ist so wichtig! Viele Schulen und Kindergärten möchten hier mehr tun und Projekte und Aktionen rund um Naturthemen anbieten. Wir würden diese gern mit Ideen, Material und Know-how begleiten und unterstützen, aber uns fehlen die naturbegeisterten KinderfreundInnen, die VORMITTAGS unter der Woche mal Zeit haben, hier auszuhelfen.

Aufgabe: einzelne Projekte mit LehrerInnen/ErzieherInnen planen & einzelne Aktionen mit den Kindern draußen durchführen

Zeitraum: Frühjahr - Herbst

Zeitaufwand: ca. 4-5 Vormittage im Jahr

**Wenn du Zeit und Lust hast uns hierbei zu unterstützen, dann melde dich gerne bei uns! Die notwendigen Kenntnisse kannst du dir aneignen.**



## Updates von unserer NABU-Wiese - Obstbaumschnitt & Hirschkäfermeiler

Auf unserer NABU-Wiese nahe der Pfefferburg hat sich in den letzten Wochen so einiges getan. Wir konnten das schöne Wetter nutzen und unter professioneller Anleitung unsere Obstbäume schneiden. Ein regelmäßiger Obstbaumschnitt ist wichtig, um die Bäume gesund zu halten und ein stabiles Wachstum zu fördern. Somit sichern wir den Fortbestand unseres wertvollen Streuobstwiesenbiotops. Die im Herbst angelegten Benjeshecken wurden mit den Abschnitten gefüllt und konnten fertig gestellt werden. Zudem sind Nisttaschen für Rotkehlchen entstanden, die in diesem Jahr hoffentlich für neuen Wohnraum sorgen.

Wohnraum für eine ganz spezielle Art bietet hoffentlich auch der entstandene Hirschkäfermeiler. Dafür wurden einige Baumstämme in den Boden eingegraben und die Zwischenräume befüllt. Hirschkäfer zählen zu den sogenannten Totholzkäfern, die das Holz abgestorbener Bäume zum Überleben brauchen. Ihre Larven ernähren sich von morschem, feuchtem und verpilztem Holz, das sie zu Mulm abbauen. Nach fünf bis acht Jahren bauen sich die Larven dann einen Kokon aus Erde und Mulm, aus dem etwa sechs Wochen nach der Verpuppung der fertige Hirschkäfer schlüpft.

Der Hirschkäfer ist besonders geschützt und selten. Durch den Mangel an Totholz fehlt ihm leider zunehmend das Brutsubstrat. Wir hoffen mit unserem Hirschkäfermeiler einen wertvollen Beitrag zu seinem Erhalt erschaffen zu haben. Vielen Dank an alle tatkräftigen Helferinnen und Helfer bei den



beiden Aktionstagen!

**Habt ihr Lust bei kommenden Aktionen auf unserem Grundstück mitzuwirken? Dann meldet euch gerne bei uns unter [info@nabu-sifi-bb.de](mailto:info@nabu-sifi-bb.de).**

## Nistkastenreinigungen in Kirchtürmen

In den letzten Wochen und Monaten waren wieder einige Aktive unserer Ortsgruppe unterwegs um Nistkästen zu reinigen. Darunter waren 14 Großkästen in Kirchtürmen in unserem Einzugsgebiet von Breitenstein bis Dachtel, die von unserer Ortsgruppe betreut werden. Möglichst einmal im Jahr versuchen wir diese Kästen zu reinigen, um Parasiten fernzuhalten. Bei den Kästen handelt es sich um große Nisthilfen für Schleiereulen und um kleinere für Turmfalken. Mittlerweile gibt es in unserem Gebiet leider keine Schleiereulen mehr, so dass die Kästen mittlerweile von Turmfalken, Dohlen und natürlich auch von Stadtauben besetzt werden, die sehr viel Mist machen.

Darüber hinaus gibt es noch weitere zahlreiche Kästen in landwirtschaftlichen Gebäuden, die wir leider aktuell nicht alle reinigen können. Teilweise werden diese von den Landwirten selbst betreut. Für den Rest fehlen uns leider aktuell die Kapazität und teilweise auch die technischen Mittel. **Habt ihr Lust und Zeit uns bei dieser Arbeit zu unterstützen? Dann meldet euch gerne bei uns!** Da die Kästen meist in einiger Höhe und nicht immer einfach zugänglich sind, solltet ihr für diese Arbeit möglichst schwindelfrei sein.



## Vogel des Jahres 2023 - Das Braunkehlchen

Das Braunkehlchen ist ein Langstreckenzieher, der im Frühling aus seinen Überwinterungsgebieten im subtropischen Afrika zu uns zurückkehrt. Braunkehlchen sind Bodenbrüter, suchen für einen guten Sichtschutz von oben jedoch die Nähe von Büschen oder Sträuchern. Es bevorzugt offene Landschaften wie Wiesen, Weiden und Felder. Dieser Lebensraum wird durch intensive Nutzung von Flächen als Ackerland, häufige Mahd und Aufforstung offener Landschaften leider zunehmend zerstört. Die intensive Nutzung von Insektiziden entzieht den Braunkehlchen zudem die Nahrungsbasis.

In Baden-Württemberg finden sich die größten Vorkommen in den Feuchtwiesen und Mooren in Oberschwaben, vereinzelt auch im Südschwarzwald, auf der schwäbischen Alb und in der Rheinebene. Die deutschlandweit größten Brutvorkommen sind im Nordosten der Republik zu finden. Braunkehlchen sind in Deutschland stark gefährdet, daher sind umfangreiche Schutzmaßnahmen notwendig. Welche das sind und viele weitere Infos über das Braunkehlchen findet ihr im Artikel auf unserer [Website](#).



## Veranstaltungen im kommenden Quartal

Wie immer möchten wir euch im Newsletter die Veranstaltungen im kommenden Quartal vorstellen. Es wäre super, wenn ihr euch vor der Veranstaltung mit einer kurzen Mail an [info@nabu-sifi-bb.de](mailto:info@nabu-sifi-bb.de) bei uns anmeldet. Dann haben wir einen Überblick über die grobe Teilnehmerzahl und können euch bei kurzfristigen Änderungen per Mail kontaktieren. Vielen Dank! Ansonsten werden wir wie immer alle ungeplanten Änderungen auf unserer Website [unter \[www.nabu-sifi-bb.de/termine\]\(http://www.nabu-sifi-bb.de/termine\)](http://www.nabu-sifi-bb.de/termine) veröffentlichen.

Wir möchten euch auch nochmal auf unsere regelmäßigen Treffs hinweisen, zu denen ihr jederzeit herzlich eingeladen seid!

### **Unsere NABU-Stammtische:**

Jeden 1. Mittwoch im Monat um 18.00 Uhr im Parkrestaurant Stadthalle, Schillerstr.23, Sindelfingen  
und zusätzlich ab 2023: Jeden 2. Donnerstag im Monat um 19.30 Uhr im Schwarzwald Vereinsheim, Arthur-Gruber-Str. 65, Sindelfingen.  
Im Vordergrund steht das gesellige Beisammensein und der zwanglose Austausch in netter Atmosphäre.

### **Unser NABU-Treff:**

Wir treffen uns jeweils am letzten Donnerstag des Monats um 19:30 im Alten Schulhaus Darmsheim, Schulgasse 5 um die anstehenden Themen des Monats und den Status unserer Projekte zu besprechen.

Wir freuen uns auf euch und wünschen euch viel Spaß bei unseren Veranstaltungen! In der Regel sind die Veranstaltungen kostenlos, Spenden sind willkommen.



## **Sa., 22.04.: Tag der Erde - WIR für die Erde**

**Wann? ab 11:00**

**Wo? Sparkassenforum Böblingen**

Die "Omas for future" laden zum Erlebnistag ein und wir sind mit dabei! 25 Organisationen informieren mit verschiedensten Aktionen wie jede/r Einzelne zur Eindämmung des Klimawandels und den Erhalt der Biodiversität beitragen kann. Unsere Ortsgruppe ist Mitveranstalter und wird mit einem Info- und Aktionsstand vor Ort sein. Unser Schwerpunkt wird "Artenschutz und -vielfalt an Haus und Garten" sein. Wir wollen den BesucherInnen zeigen, dass jeder noch so kleine insektenfreundliche Fleck ein Trittstein für das Ökosystem und besonders im städtischen Bereich wichtig ist. Umrahmt wird die Veranstaltung durch Vorträge und Diskussion, einer Karikaturenausstellung, Kunstwerken aus einer Böblinger Schule und musikalischen Beiträgen der Böblinger Musikschule. Weitere Infos findet ihr unter: <http://www.tagdererde-bb.info>.

Schaut gerne vorbei - wir freuen uns auf euch!



## **Fr., 28.04.: Siebenschläfer, Haselmaus und Co. - die Koblode aus dem Wald**

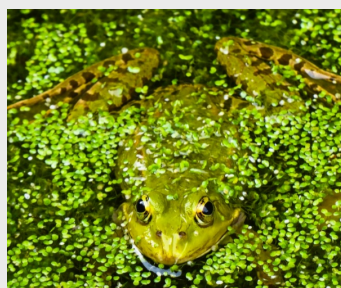
**Wann? 19:00**

**Wo? Vogelzentrum Sindelfingen, Hohenzollernstr. 19**

Was sind Bilche und welche leben bei uns in Böblingen? Warum nutzen die nachtaktiven Tiere unsere Gärten als Arche? Warum sind die hörnchenverwandten Bilche keine Mäuse? Wie leben sie und wie kann ich sie unterstützen? Welche Anlaufstellen rund um Bilche gibt es in Böblingen?

All diese Fragen und viele weitere werden beim Vortrag von Marion Gensler beantwortet, bei dem sie uns einen spannenden Einblick in das Leben der unter Artenschutz stehenden Bilche gibt.

Dauer ca. 1,5 Stunden. Die Teilnehmerzahl ist begrenzt. Wir bitten um vorherige Anmeldung unter [info@nabu-sifi-bb.de](mailto:info@nabu-sifi-bb.de).



## **Sa., 06.05.: Exkursion "Amphibien im Schönbuch"**

**Wann? 09:30**

**Wo? Wird noch bekannt gegeben**

Wir begeben uns mit Diplom-Biologe Dr. Thomas Bamann auf eine spannende Wanderung durch den Schönbuch. Bei der Wanderung lernen wir die wichtigsten heimischen Amphibien und deren Lebensraum kennen.



## So., 11.06.: Exkursion "Blüten- und Kräuterwanderung"

Wann? 13:30

Wo? Treffpunkt ist in Magstadt am Hundesportverein

Dipl.-Agrarökonom und Naturführer Hermann Wanner führt uns über Streuobstwiesen, den Steinbruch und Ihinger Hof. Auf dem Rückweg besuchen

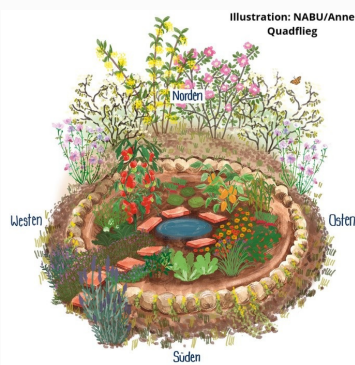
wir die Schäferei Krüger. Die Teilnehmerzahl ist begrenzt!

## Newsletter-Tipps



### Vogelfütterung während der Brutzeit

Das übliche Wintervogelfutter kann für Jungvögel schädlich sein. Fettfutter ist für Jungvögel sehr schwer zu verdauen und führt zu Mangelernährung. An großen Kernen wie Sonnenblumenkernen und Erdnussbruchstücken können die kleinen Vögel ersticken. Daher gilt: Während der Brutzeit sollten kein Fettfutter, keine Erdnüsse und möglichst keine Sonnenblumenkerne gefüttert werden. Falls ihr dennoch weiterhin füttern wollt, greift auf kleine Sämereien von heimischen Wildkräutern zurück. Am besten unterstützt ihr eure gefiederten Gartenbewohner allerdings mit einem naturnahen Garten mit natürlichen Brutplätzen und Futterquellen. Die meisten Jungvögel werden in den ersten Wochen mit Insekten gefüttert, so dass ein insektenfreundlicher Garten ohne Pestizide die beste Nahrungsquelle bietet. Weitere Infos zum Thema Vogelfütterung findet ihr [hier](#).



### Kraterbeet für klimaangepasstes Gärtnern

Wer ein Kraterbeet anlegt, kann die Gartensaison verlängern und anspruchsvolle Kulturen ziehen. Bei einem Kraterbeet wird der Wind abgehalten und das Wasser in der Mitte gespeichert, das hilft Gemüsesorten mit besonderen Bedürfnissen über das Jahr. Im Inneren wachsen Tomaten, Paprika und Salate, während der trockene Außenbereich für Kräuter und Wildstauden ideal ist.

Eine Anleitung zum Bau eines Kraterbeetes findet ihr unter:

[www.NABU.de/kraterbeet](http://www.NABU.de/kraterbeet)

Weitere Tipps zum klimaangepassten Gärtnern findet ihr auf unserer [Website](#).

**Habt ihr Interesse an aktivem Naturschutz  
mit vielfältigen Entwicklungsmöglichkeiten?  
Dann meldet euch gerne bei uns!**

#### Impressum:

NABU Sindelfingen-Böblingen und Umgebung  
Böblinger Str. 69  
71139 Ehningen  
[info@nabu-sifi-bb.de](mailto:info@nabu-sifi-bb.de)



#### NABU-Naturtelefon

für Fragen rund um den Garten,  
Tiere, Natur- und Umweltschutz

MO-FR von 9-16 Uhr  
030.28 49 84-60 00

Du kannst der Verwendung deiner E-Mail-Adresse jederzeit widersprechen. [Hier](#) kannst du den Newsletter abbestellen.

WIR SIND, WAS WIR TUN.  
DIE NATURSCHUTZMACHER\*INNEN